

ST CHRISTOPHE-EN-BRESSE

BULLETIN MUNICIPAL



Edition 2024



Sommaire

Le mot du maire	2	La bibliothèque	13
Les écoles	3	Le Téléthon	14
Les Amis de l'École	5	La vie du village	15
Les travaux 2024	6	Le comité des fêtes	16
Le budget	7	L'Association Sports et Loisirs	17
Le recensement	8	Santé et Bien-être	18
L'urbanisme	9	Focus	20
Les cérémonies	10	Etat civil	21
L'environnement	11	Informations utiles	22
		Annuaire des associations	23



Michelin
L'ART DE LA RENOVATION

2 AVENUE DE CHALON
SAINT-MARCEL
03 85 46 26 16

MICHELIN-RENOVATION.FR

- PLAFOND TENDU L. BARRISOL
- PLÂTRERIE / PEINTURE
- PAPIER PEINT
- AGENCEMENT
- CARRELAGE & FAÏENCE
- MOQUETTE DE PIERRE



Gamm vert
L'autoproduction est l'avenir

**Gamm Vert
St Germain du
Plain**

**UN POTAGER
A TOMBER**

21 Les Vignes
Tél : 03.85.47.31.38
Ouvert du mardi au samedi
9h - 12h - 14h - 18h

Jardinier et végétaux
Alimentation animale et accessoires
Vêtements Chasseants, ménager,
gants, granulés de bois,
Terroir et produits régionaux



Peintures & Sols
Qualité et choix

Du choix, des conseils, des astuces
pour vous lancer, des produits
de qualité à très bon prix !

Peinture, papier peint, outillage,
enduit décoratif, sol, outillage,
gazon synthétique...

Professionnels et Particuliers



BRICO MARCHÉ 03 85 96 84 97

PRODUITS
CONSEILS
SERVICES

OUROUX sur SAÔNE
Ouvert du lundi au samedi : 9h00-12h00 / 14h00-19h00



Le mot du maire

Chères Habitantes, chers habitants

Je suis heureux de vous présenter notre bulletin municipal dans sa nouvelle formule. L'équipe de rédaction a œuvré pour que ce magazine soit l'expression de nos forces vives, celles de nos associations et de l'action communale.

Au fil de votre lecture, vous découvrirez les rétrospectives de la vie de la commune en 2024 mettant en lumière les événements marquants et les projets réalisés. Ce bulletin est conçu pour renforcer le lien entre notre municipalité et vous Christophoraises et Christophorais.

L'année 2025 sera marquée par deux événements importants pour l'avenir de notre commune. Tout d'abord, à compter du 15 janvier, le recensement de la population (qui a lieu tous les cinq ans) sera effectué. Il a été décalé d'un an à cause de la pandémie de COVID 19. Celui-ci nous permettra de connaître avec exactitude la composition de notre commune : la population, les tranches d'âge et le nombre de foyers. Ces résultats sont essentiels ! Ils déterminent en partie la participation de l'Etat aux dotations de fonctionnement (ressource non négligeable) de notre commune.

Pour assurer ce recensement, nous avons recruté deux agents recenseurs, Bernadette CAGNE et Sylvie PERNIN, qui visiteront chaque foyer de Saint Christophe. Je vous remercie de leur réserver le meilleur accueil. Je n'ai aucun doute que ce recensement mettra en avant une augmentation significative du nombre d'habitants. En effet, l'arrivée, ces dernières années, de nouveaux foyers, a contribué à rajeunir notre population et par conséquent le nombre d'enfants scolarisés à l'école communale ne cesse de croître.

Face à cette fréquentation croissante de la maternelle et de la primaire, nous sommes contraints d'adapter nos structures. En 2024, nous avons donc initié un projet d'agrandissement du bâtiment de l'école élémentaire. Une extension qui devrait être réalisée avec la création de deux salles de classe, une garderie périscolaire et une salle multi activité qui pourra également être mise à disposition des associations. Pour mener à bien ce projet, nous avons initié une consultation pour recruter un cabinet d'architecte : le cabinet UNTEL de Sennecey-le-Grand a été retenu. La première pierre de ce nouveau complexe devrait être sellée à l'automne 2025 afin d'être opérationnel pour la rentrée scolaire 2026. Cette échéance est impérative !

Pour finir sur une note de gaieté, la municipalité reste très attentive à l'embellissement du village à travers des décorations et du fleurissement réalisé chaque saison dans le bourg et les hameaux. Je tiens à faire un clin d'œil à Patrick DUBETIER, adjoint, et à son épouse Sylvie, qui créent et fabriquent artisanalement l'ensemble des éléments décoratifs grâce à leur imagination débordante. Bien entendu, je n'oublie pas nos agents Franck et Vincent qui veillent au fleurissement et à l'entretien de tous ces massifs. Merci à eux et surtout merci de respecter leur travail.

L'ensemble de l'équipe municipale se joint à moi pour vous souhaiter une bonne et heureuse année 2025.

Bonne lecture

Thierry RAUAT

Maire de Saint Christophe en Bresse

PS : En 2024 Claudine BONNE a démissionné pour des raisons personnelles de son poste de conseillère municipale, par le jeu d'ordre sur la liste, Yann JOLY nous a rejoint.



Les écoles

LA GARDERIE

Matin : 2.20 €
Après-midi : 3.95 € avec le goûter

NOUVEAUTE:

La garderie périscolaire accueille les enfants de 7h15 à 8h50 et de 16h30 à 18h.

Les locaux se situent à l'école maternelle.

Une partie a été délocalisée l'an dernier à l'école primaire afin d'accueillir plus d'enfants.

Francine, peut ainsi organiser des activités spécifiques pour les plus grands.

Cela permet également d'augmenter la capacité totale de la garderie de 30 à 40 élèves.



Les enfants de la garderie en pleine activité



LA CANTINE



Claudine, Maryse, Lydia et Francine

Suite à la fréquentation de plus en plus importante de la cantine, le personnel a été renforcé. Dorénavant Lydia, Maryse, Francine seront épaulées par Claudine afin d'assurer le service et la restauration des 65 enfants présents chaque midi.

Les repas sont cuisinés sur place par Lydia pour le plus grand plaisir des petits gourmands

TARIFS:

4.30 € repas forfait

5.30 € repas occasionnel



**Les inscriptions à la cantine
et à la garderie s'effectuent
en ligne grâce au logiciel
Ropach**



Nouveaux équipements :

- Réfrigérateur
- Lave-vaisselle
- Congélateur



Les écoles

LA MATERNELLE



Ecole maternelle : 03.85.96.87.92



Toutes les classes ont été refaites à neuf

L'école de St Christophe compte 5 classes en 2024:

2 classes en maternelle :

- La 1ère comptant 4 TPS (toute petite section) et 17 PS (petite section)
- La 2nde comptant 11 Moyens et 9 Grands

2 employées (Cécile et Maryse) travaillent avec les institutrices.

**INSCRIPTION POUR LA RENTREE
2025 DES MAINTENANT !**

LA PRIMAIRE

Ecole primaire 03.85.96.85.85



3 classes en primaire:

- La 1ère comprenant 16 CP et 9 CE1
- La 2nde avec 8 CE1 et 16 CE2
- La 3ème comptant 8 CM1 et 11 CM2

Ils ont participé à plusieurs activités: le cycle natation, « Savoir rouler à vélo », initiation au tennis, les olympiades et fréquentation de la bibliothèque 1 fois par mois entre autres.

Le futur pôle enfance de St Germain-du-Plain

La Communauté de Communes "Terres de Bresse" va installer le futur pôle enfance comprenant une crèche, un centre aéré et un relai d'assistantes maternelles à St Germain-du-Plain. 1 400 m² de locaux sur le terrain vendu par la mairie derrière le tennis, devant le gymnase augmentera la capacité d'accueil de chaque structure.

Les travaux débuteront en janvier 2025 pour 18 mois. **IMPORTANT** pour les parents : La halte-garderie restera ouverte pendant toute la durée des travaux. Le coût de l'opération est estimée à 4 millions d'euros.



L'expo des insectes

Gérard Gaudillat est venu exposer sa collection d'insectes séchés dans la salle du conseil municipal fin mai. Les classes de l'école se sont succédé pour venir observer les « bêtes » (papillons, coccinelles, mouches, libellules, frelons...) et écouter les explications données par ce passionné âgé de 75 ans, collectionneur depuis 1976 et comptant aujourd'hui plus de 668 espèces d'insectes.



Les Amis de l'École

Les Amis de l'École comptent 15 parents bénévoles dont 6 nouveaux membres depuis la rentrée de septembre.

Le bureau :

David Cagne Président

Sandra Baron vice présidente

Jonathan Porrain secrétaire

Camille Bon vice-secrétaire.



LES ACTIONS DE L'ASSOCIATION:

Depuis la rentrée :

Vente de saucissons et terrines

Halloween

Arbre de Noël

Programme prévisionnel 2025:

Vente de brioches

Carnaval des enfants de l'école

Pétanque de printemps

Kermesse de fin d'année

D'autres projets sont actuellement à l'étude



Sortie scolaire à un match de basket de l'ELAN Chalon

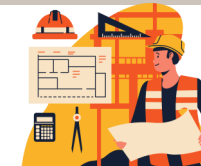


Le petit PLUS de l'association pour les enfants à la rentrée 2024:

« Nous avons acheté des jeux pour les cours de récréation des écoles et pour la garderie d'une valeur de 600 euros. Et 2 marelles ont été peintes avec le financement de la peinture par la Mairie » explique Amélie (trésorière de l'association)



Travaux 2024



Panneaux photovoltaïques sur les ateliers municipaux

En 2025 la commune a réalisé 129 721€ de travaux HT pour différents projets et aménagements; axés sur les économies d'Énergie

(mise en place de panneaux photovoltaïques pour l'autoconsommation, isolation de l'école maternelle), l'amélioration des conditions de travail des employés (équipement cantine) et la sécurisation des routes.

L'ensemble de ces travaux ont été subventionnés à hauteur 52 607€ soit 40% du coût de la dépense.

LA CANTINE

Travaux	Montant HT
Matériels et équipements lave-vaisselle, frigo, congélateur, armoire	30 160,00 €
Travaux	2 822,00 €
Total	32 982,00 €
DETR/DSIL(Etat) 30%	9 842,00 €

L'AMÉNAGEMENT RUE DES POULAINS

Travaux	Montant HT
TOTAL: Création d'un ilot sur angle carrefour	1 875,00 €
Subvention amende de police départementale	1 432,00 €

LES PANNEAUX PHOTOVOLTAÏQUES

Travaux	Montant HT
TOTAL: Matériels, équipements et pose	30 194,11 €
DETR/DSIL (Etat) + Prime à l'auto consommation (EDF)	10 841,00 €

L'ÉCOLE MATERNELLE

Travaux	Montant HT
Porte d'entrée, Stores extérieurs, VMC double flux	39 100,23 €
Plafond isolant intérieur salle de classes et changement LEDS + Electricité (plafonniers LEDS garderie) + Nettoyage (toiture, façades)	25 570,48 €
Total	64 670,71 €
Subvention Appel à Projet Départemental 25% + DETR/DSIL (Etat) 30%	35 568,50 €
Fonds Propres	29 102,21 €
CEE à récupérer en 2025	1 390,00 €

Le budget

PREVISIONS DEPENSES 2024

Edf, gaz, eau, carburant :	80 000
Fournitures diverses :	42 000
Entretien terrains :	10 000
Entretien bâtiments :	20 000
Entretien voirie :	15 000
Entretien bois et forêts :	10 000
Entretien matériel roulant :	15 000
Maintenance diverse :	9 000
Frais postaux et télécom :	7 500
Charges de personnel :	266 800
Emprunts :	20 400



REALISEES 2024 JUSQU'AU 05/11/2024

Edf, gaz, eau, carburant :	25930
Fournitures diverses :	36102
Entretien terrains :	4 170
Entretien bâtiments :	7 350
Entretien voirie :	9 680
Entretien bois et forêts :	5 400
Entretien matériel roulant :	5 420
Maintenance diverse :	5 690
Frais postaux et télécom :	4 640
Charges de personnel :	185 290
Emprunts :	20 212



PREVISIONS RECETTES 2024

Coupe de bois :	30 000
Cantine, garderie :	52 000
Location Maison pour Tous :	4 000
Impôts locaux :	280 146
Dotations Etat :	219 952

Suite à la loi NOTRe le transfert de la compétence « Eau et Assainissement » aux intercommunalités devait normalement être effectif au 01/01/2026.

Pour rappel, le Sénat a récemment adopté (le 17/11/2024) plusieurs dispositions clefs sur cette loi NOTRe, en particulier l'annulation de l'obligation de transfert de la compétence «Eau et Assainissement » aux intercommunalités. En bref, les communes peuvent continuer de gérer (comme actuellement) l'assainissement et l'eau mis à la disposition de leurs administrés.

Cependant, des études préalables ont été engagées au niveau de la communauté de communes « Terres de Bresse » concernant le transfert de cette compétence qui devrait être appliquée au 01 janvier 2026 avec l'accord des 19 communes concernées. Ceci ne concerne que la compétence assainissement puisque la gestion de l'eau restera sous la responsabilité du syndicat actuel (Syndicat Mixte Chalon Sud-Est).

Ce qui devrait changer pour les administrés de la commune une fois le transfert en vigueur:

- La redevance annuelle sera prélevée par la communauté de commune.
- les tarifs seront harmonisés entre les communes.
- Les investissements pourront être mutualisés et les demandes de subventions facilitées.

Rendez vous donc dans le bulletin fin 2025 pour la suite du dossier.

JDC JOURNÉE DÉFENSE ET CITOYENNETÉ

BIENTÔT 16 ANS!
PENSEZ AU RECENSEMENT

DÉVELOPPEZ VOTRE ESPRIT DE DÉFENSE !

QUI ?
Tous les Français, filles et garçons âgés de 16 ans.

POURQUOI ?
Pour vous enregistrer et permettre votre convocation à la journée défense et citoyenneté. **L'attestation de recensement est obligatoire pour l'inscription à tout examen ou concours soumis au contrôle de l'autorité publique.**

COMMENT ?
Deux possibilités s'offrent à vous :

PAR INTERNET
1 - Créez votre compte sur www.mon.service-public.fr. Vérifiez ensuite que le e-recensement est possible dans votre commune.
2 - Munissez-vous des documents numérisés suivants : pièce d'identité et livret de famille.
3 - Allez dans la rubrique «catalogue des services», cliquez sur «les démarches», puis, dans la zone «recherche» tapez «recensement citoyen en ligne».
4 - Vous n'avez plus qu'à suivre les instructions.

À LA MAIRIE DE VOTRE DOMICILE
Munissez-vous des documents suivants : pièce d'identité et livret de famille.

MINISTÈRE DE LA DÉFENSE
SECRETARIAT GÉNÉRAL POUR L'ADMINISTRATION
DIRECTION DU SERVICE NATIONAL

www.defense.gouv.fr/jdc

Le recensement

Cette année, notre commune réalise le recensement des résidents. L'ensemble des logements et des habitants seront recensés **à partir du 16 janvier 2025.**

Comment ça se passe?

Vous recevrez une lettre d'information du maire puis vous recevrez par courrier ou en main propre, un second courrier avec des codes internet pour que vous procédiez, seul, à votre recensement.

Si vous ne pouvez pas répondre en ligne, par internet, des questionnaires papier pourront vous être remis par un des 2 agents recenseurs embauchés par la commune à votre demande.

Si vous n'avez reçu aucun document, n'hésitez pas à

contacter la commune au

**03. 85. 96. 00. 19 ou
mairie@saintchristopheenbresse.fr**

Pourquoi nous recense-t-on?

Ce recensement permet de savoir combien de personnes vivent en France et dans votre commune. Le recensement fournit des statistiques : âge, profession, logements, moyens de transport utilisés... Ces résultats permettent de :

- Déterminer la participation de l'Etat: plus la commune est peuplée, plus l'Etat lui octroi une dotation financière importante pour son fonctionnement.
- Définir le nombre d'élus au conseil municipal, le nombre de pharmacie, le mode de scrutin....
- Identifier les besoins en équipements publics collectifs (transports, écoles, maisons de retraite, structures sportives...) de commerces et de logements.

Concrètement

Grâce au dernier recensement nous avons pu : modifier une ligne de bus, ouvrir une classe, développer certains services....

Pour toute information contactez la Mairie ou visitez le site

le-recensement-et-moi.fr

Les 2 agents recenseurs



Bernadette Cagne



Sylvie Pernin

Urbanisme

« J'ai un projet de travaux... »

Certificat d'urbanisme, déclaration préalable de travaux, permis de construire, de démolir, d'aménager, toutes ces demandes doivent faire l'objet d'une autorisation préalable délivrée par la commune avant d'entreprendre les travaux.

Pour réaliser vos démarches d'urbanisme, la commune met à votre disposition un service en ligne, sécurisé, gratuit et facilement accessible :

<https://urbabressebourguignonne.sirap.fr>

Le dépôt en ligne, c'est ...

- un service accessible à tout moment et où que vous soyez
- un gain de temps et d'argent : plus besoin de vous déplacer en mairie pour déposer votre dossier ou d'envoyer vos demandes en courrier recommandé.
- une démarche plus écologique, grâce à des dossiers numériques qui ne nécessitent plus d'être imprimés en multiples exemplaires.

Comment faire?

1 - Je prépare mon dossier

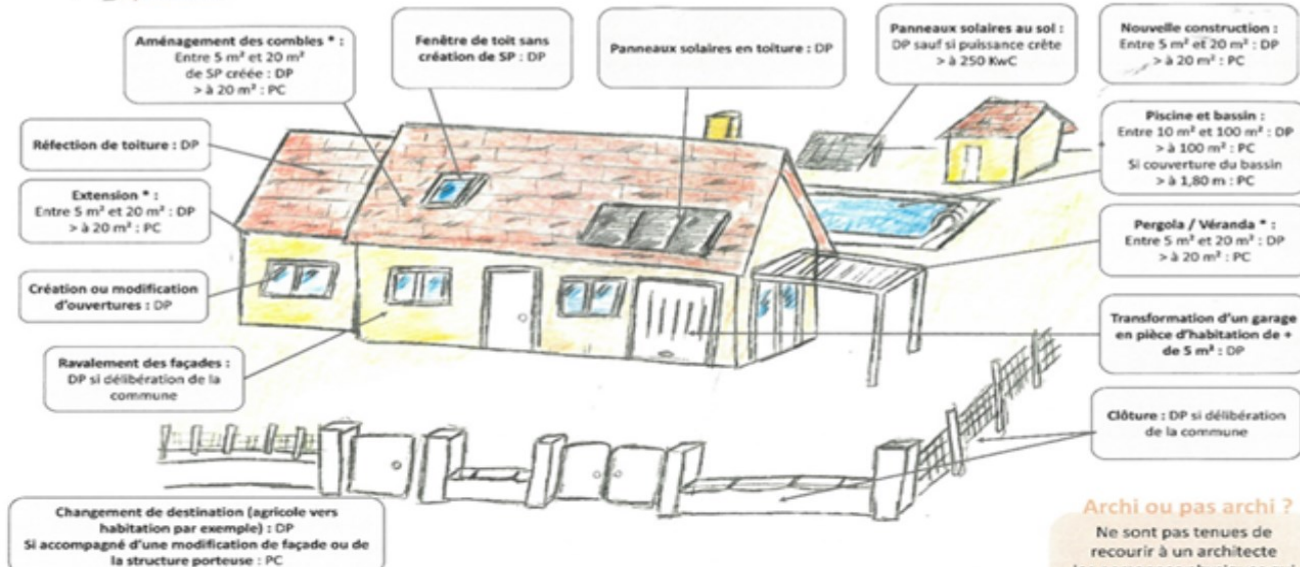
Choisir le formulaire CERFA adapté

Editer l'ensemble des pièces nécessaires à son instruction

Anticiper votre calendrier de vos travaux



Quelles formalités d'urbanisme pour ma maison ?



* En zone U des PLU, une DP peut être acceptée entre 20 m² et 40 m² pour les travaux sur construction existante ne portant pas la SP à plus de 150 m².
DP : Déclaration préalable PC : Permis de construire
SP : Surface de plancher qui correspond à toutes surfaces closes et couvertes calculées à partir du nu intérieur des façades après déduction des aires de stationnement, des surfaces dont la hauteur sous plafond est inférieure à 1,80 m, des trémies ... (article R111-22 du code de l'urbanisme)

2 - Je dépose en ligne

ETAPE 1 : Connexion au portail SVE
Saisir l'url suivante :
<https://urbabressebourguignonne.sirap.fr>
dans la barre d'adresse de votre navigateur internet, puis sélectionnez la commune.

ETAPE 2 – Création d'un compte / connexion à son compte
Créez un compte en renseignant vos informations personnelles ou identifiez-vous avec votre adresse e-mail.

ETAPE 3 – Espace demandeur du portail SVE

Vous avez désormais accès à votre espace où vous pouvez effectuer de nouvelles demandes d'urbanisme, suivre vos demandes et consulter les messages liés à vos demandes.

Le dépôt en ligne est un service offert aux usagers mais n'est pas une obligation pour vous. Le secrétariat continue de vous accueillir pour recevoir vos demandes papier ou envoyées par courrier.

Les cérémonies

Commémorations



A l'occasion de la commémoration de la fin de la 2^{de} guerre mondiale le 08 mai 1945 et celle du 80^{ème} anniversaire du débarquement des soldats en Normandie, les élèves de l'école primaire ont réalisé des fresques sur la devise de la République française.



Visite du sous-préfet

Les lauréats du Brevet des collèges 2024 récompensés

CCAS



M. Patrick Collignon, sous-préfet de Louhans est venu rencontrer M. le Maire et quelques adjoints pour découvrir la commune et prendre connaissance des particularités locales, des travaux en cours et des projets municipaux afin de conseiller et soutenir les dossiers de demandes de subventions.



L'environnement

CA POUSSÉ DANS LE VERGER DE SAUVEGARDE

Le verger de sauvegarde planté l'an dernier rue du lavoir continue de se développer.

Depuis sa création des aménagements sont régulièrement installés:

- les hôtels à insectes
- des écriteaux avec le nom des arbres



Pour apporter plus de convivialité dans ce lieu de protection de la biodiversité, des tables ont été installées pour permettre aux visiteurs de pique-niquer sur place.

N'hésitez pas à venir le découvrir !

Dans le cadre du plan environnement 2020-2030 initié par le département, la commune a effectué en 2024 des plantations d'arbres et d'arbustes de 24 essences différentes. Ces plantations ont été réalisées dans plusieurs hameaux et dans la cour de l'école maternelle. Cette opération a été subventionnée par le département

Ulle



PRIX DU LABEL VILLES ET VILLAGES FLEURIS 2023



Cette année, la commune a obtenu 2 prix :

- 1er prix des communes de 1001 à 2000 habitants
- 3ème prix de décorations de Noël

Bravo aux bénévoles, aux agents communaux et aux élus qui s'investissent pour embellir notre village et de le rendre plus attractif !



L'environnement

LES BOIS

La mise en place du nouveau plan de gestion de la forêt depuis 2022 permet de gérer différemment la production forestière dans un souci d'une gestion durable de notre forêt.

Des coupes ont été effectuées en fin 2023 et 2024 pour éviter une dépréciation des bois d'œuvre (chênes, douglas).

La vente de ses coupes a généré + de 53 000€, recettes non négligeables pour notre commune.

Une partie de ces recettes sera réinvestie chaque année pour régénérer et entretenir l'espace forestier (travaux réalisés régulièrement tels que broyage, dépressage...).

Le dépressage est éligible aux subventions. En 2024, une subvention de 40% nous a été attribuée pour ces travaux (Coût du projet : 7 884€ subventionné à hauteur de 3 096€ par la région Bourgogne Franche Comte).

Les coupes à blanc sont nécessaires et raisonnées. Des plantations sont d'ores et déjà planifiées en 2026 avec des essences plus résistantes aux aléas climatiques qui sont générateurs de nombreux dégâts. La Région Bourgogne Franche Comté subventionnera cette opération à hauteur de 80% du coût engagé.

La gestion de la forêt que nous avons confiée à l'ONF doit répondre à 4 objectifs qui sont :



- La gestion durable de la forêt
- La production de bois
- La conservation de la biodiversité

- La préservation des sols et du paysage.



La municipalité veillera au respect de ces règles lors des choix d'investissements forestiers.



LE CIMETIÈRE

Pour cette année un troisième columbarium a été installé.

Nous avons procédé en novembre au transfert des urnes de l'ancien columbarium au nouvel espace cinéraire en présence des familles et des pompes funèbres Rolland.

Un logiciel pour la gestion du cimetière sera mis en service début 2025

JOURNÉES CITOYENNES

VOUS ÊTES TOUS LES BIENVENUS AUX

JOURNÉES CITOYENNES



En juin, une quinzaine de volontaires ont répondu présents à la matinée citoyenne, ayant pour objet l'entretien du cimetière. Avec le climat très humide de cette année, le lieu de recueillement avait réellement besoin de se débarrasser des mauvaises herbes. Restez informés car d'autres matinées de ce genre pourraient être organisées régulièrement.

La bibliothèque



Vous pouvez également réserver des livres sur le portail commun aux 4 bibliothèques avec le code d'accès qui vous a été fourni lors de votre inscription : <https://stgermainduplain.bibenligne.fr>

Une fois par mois, les élèves des classes de maternelle et de primaire se rendent à la bibliothèque par groupe pour prendre un livre. A l'issue de chaque séance Claudine lit une histoire.



Les bénévoles remercient la municipalité pour le budget alloué, qui permet de faire des achats répartis sur l'année en suivant les sorties des nouveautés.

Nous remercions également les généreux donateurs de livres, ce qui enrichit le choix proposé aux lecteurs. Un tri exclu les livres trop anciens, abîmés ou de poche.

Située dans le bâtiment de l'école primaire, La bibliothèque compte 155 abonnés, avec une moyenne de 230 livres prêtés par mois depuis janvier 2024, enfants et adultes confondus.

Elle est en réseau avec 3 autres bibliothèques, St Germain-du-Plain qui est la bibliothèque référente, Baudrières et l'Abergement Ste Colombe.

Ce dispositif permet pour chaque abonné de retirer des livres dans une des 4 bibliothèques avec la même carte d'adhérent et à notre bibliothèque de proposer plus de livres puisque plusieurs fois dans l'année nous prenons des livres à St Germain pour étoffer notre offre.

Ce début d'année a été marqué par le décès de Guylaine, notre bénévole arrivée en février 2023 et qui s'est beaucoup investie dans toutes les activités de la bibliothèque.

Nous pensons fort à elle au moment de rédiger cet article.

Claudine et Evelyne ont suivi une formation sur le thème « Le livre et le tout petit ».

Elles accueillent aussi le Relais Assistante Maternelle qui intervient gratuitement à St Christophe, les séances sont ouvertes aux parents, aux assistantes maternelles accompagnés d'enfants non scolarisés. (les dates sont affichées à la bibliothèque)

Les bénévoles décorent les lieux sur différents thèmes tout au long de l'année et mettent en avant des livres par thème.



EXPOSITION SUR LES JEUX OLYMPIQUES

Cette année nous avons voulu innover en proposant une exposition du 20 janvier au 9 mars. Le thème des jeux olympiques nous semblait approprié, cette exposition interactive mêlant panneaux et réalité augmentée avec des tablettes permettant de visualiser plus d'information a connu un succès limité au niveau du public mais a permis aux scolaires de découvrir un autre univers.



Le Téléthon à St Christophe



CHORALE

RANDONNÉE

MAGIE

**EN 2024
C'ÉTAIT CHEZ
NOUS !**

TOMBOLA



FLIPPER

**COLLECTE DE
BOUCHONS**

Téléthon



**VENTE DE
LIVRES**



**VENTE DE
GAUFRES**

**VENTE
DE
BOUDIN**

Des bénévoles des 6 communes et le Comité des Fêtes ont organisé un week-end de festivités au profit du Téléthon.



Samedi 30 novembre, la commune a accueilli le Téléthon et remercie les associations (comité des fêtes, membres de la bibliothèque, Soutenons Adrian et de l'association Sports et Loisirs) pour leur investissement. Quelle belle réussite !



La vie de village

Les conscrits de la classe en 4

Les conscrits de la classe 4 sont venus déposer une gerbe au monument aux morts. Pour l'occasion M. le maire leur a offert des éthylotests tout en leur rappelant les règles élémentaires de sécurité.

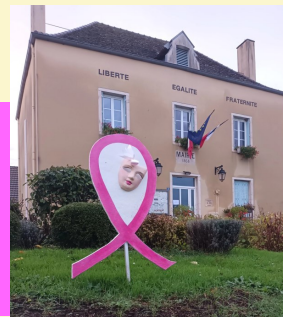


La fête des voisins du Bourg

Roger et Christine ont décidé d'organiser, au mois de juin, la fête des voisins qui a eu lieu sur la place de la mairie.

Les habitants des rues de l'Église, de l'Étang, des Mourillons (côté bourg) et de la place de l'Église, se sont réunis autour d'un repas "à la bonne franquette", où chacun a amené à boire et à manger. Une soirée conviviale qui a permis de resserrer les liens dans le quartier et faire connaissance avec les nouveaux habitants.

Octobre rose dans la commune en soutien à la lutte contre le cancer du sein



CCAS

Le repas des aînés

La salle communale a accueilli 68 convives dans une ambiance automnale, avec une décoration comprenant des champignons et des citrouilles. L'occasion pour les habitants âgés de + de 71 ans de briser l'isolement quotidien et d'entretenir les liens sociaux.

Nos doyens

Mme Borgeot 102 ans



M. Laurin, 93 ans



Mme Claude Millot, 96 ans, (la plus ancienne de la salle cette année), entourée de M. le Maire et de membres du CCAS.



Le comité des Fêtes



Depuis 41 ans maintenant, le comité des fêtes ne cesse de vous proposer des manifestations tout au long de l'année. Composé d'une vingtaine de membres, le comité a vu une nouvelle page de son histoire se tourner avec l'arrivée de nouveaux jeunes membres, ce qui a permis de redonner un nouveau souffle et de l'espoir à notre association depuis bientôt 2 ans !

Ces nouvelles arrivées se sont tout de suite faites ressentir : nouvelles manifestations tel que la fête de la bière qui a été un franc succès pour sa toute première édition, dynamisation des plus anciennes manifestations afin de vous proposer toujours plus de nouveautés, création d'une page dédiée entièrement au comité sur les différents réseaux sociaux afin d'être encore plus proche de vous ainsi qu'un tout nouveau logo qui permet à l'association de redorer son image et de disposer de sa propre identité !



De plus, l'engagement toujours aussi assidu de nos bénévoles les plus anciens, et ce depuis de nombreuses années, permet d'apporter aux nouveaux bénévoles l'expérience que les plus anciens ont pu acquérir tout au long de ces années passées au sein du comité. Ainsi, ancien comme nouveau, nous sommes tous déterminés à vous proposer toujours plus de manifestations afin de promouvoir l'enthousiasme et la bonne humeur qui définissent notre si belle commune.

Si de nouveaux membres nous ont fait le plaisir de nous rejoindre ces dernières années, à l'image d'Enzo, Charly, Thomas, Angélique, Aurélie, Alice ou encore Thierry... Alors pourquoi pas vous ? Nous vous invitons vivement à assister à notre assemblée générale qui se déroulera le samedi 18 janvier à 20h à la salle pour tous du village, suivi d'un vin d'honneur.

Pour plus d'informations et pour ne rien rater de nos manifestations, vous pouvez vous rendre sur notre page Facebook :

« Comité des fêtes de Saint Christophe en Bresse ».



L'Association Sports Plongée et Loisirs

L'association SPL (SPORTS-PLONGEE-LOISIRS) rayonne sur le département et accueille à ce jour plus de 90 membres dans les différentes sections qui la compose.

Être adhérent permet d'accéder à nos différentes sections. L'adhésion est de 1 € et la cotisation à chaque section varie selon les activités (Plongée et Tennis en supplément).



Section Pétanque :

Dès les beaux jours retrouvez-nous pour jouer ensemble à la pétanque, plusieurs lieux sont utilisés en fonction des possibilités (Cours de l'école Primaire, Salle pour tous, Distripain et d'autres à venir). Nous organisons en interne des compétitions (loisirs) et des tournois ouverts à tous de temps à autre. Venez nous rejoindre et profitez de l'ambiance Pétanque du mardi et du mercredi soir.

Section Tennis :

Profitez du terrain de tennis pour faire du sport en toute liberté. L'adhésion vous permet de recevoir une clef pour accéder (sous réserve de disponibilité) au terrain comme bon vous semble. La mairie de Saint-Christophe assure l'entretien et le nettoyage une fois par an. Merci à eux !



Section Théâtre et Magie :

Deuxième année d'existence pour le petit groupe qui la compose, avec pour objectif cette année la production d'un spectacle d'un peu plus d'une heure que nous irons jouer à divers endroits.

La section magie propose ses services aux autres associations, collectivités, etc. N'hésitez pas à faire appel à nous.

Ouvert aux adultes et aux enfants de plus de 8 ans, venez apprendre les bases de la magie et du théâtre.

Section Plongée (affiliation fédérale) : A partir de 8 ans

Venez découvrez les espaces sous-marins grâce à notre section qui organise 1 fois par mois une sortie plongée. Un voyage par an est organisé, prochain départ en février 2025 pour l'Égypte.

Rejoignez-nous et bénéficiez de l'encadrement de nos moniteurs fédéraux et de la bonne ambiance de la section subaquatique.

En création / réflexion : Section Randonnée et cycle.

Notre association est toujours en réflexion autour du sport et des loisirs, restez attentifs et n'hésitez pas à venir vous renseigner et faire vivre le groupe.



Santé et bien-être

Angélique SZABLOWSKI Réflexologue

Native du Loiret, j'ai passé 3 ans dans les Ardennes, ce qui m'a beaucoup enrichie puisque c'est à Liège que j'ai découvert la réflexologie. J'ai bénéficié d'un enseignement riche, précis, empreint d'humanité et de valeurs. J'ai appris à apprécier les méthodes manuelles qui apportent un réel soulagement et favorisent le bien-être.



Aujourd'hui, j'accueille dans mon cabinet « Les Spirales du bien-être » où je mets en pratique tout ce que j'ai appris.

La réflexologie est une technique de stimulation des zones réflexes situées sur les pieds, les mains et la tête. Ces zones correspondent à différents organes et systèmes du corps. En agissant sur ces points, la réflexologie aide à réduire le stress, libère les blocages, améliore la circulation sanguine et favorise l'équilibre général du corps.

Une séance dure en moyenne 1H et j'adapte les protocoles à vos besoins. Je serais ravie de vous accompagner sur le chemin du bien-être !
Prenez rdv au 06.02.66.21.58



Maryse MOINE, Psychothérapeute, Soins Energétiques, Soins Reïki

Praticienne certifiée en psychothérapie et soins énergétiques depuis 2019, la thérapie holistique s'adresse à toute personne souhaitant aller vers un mieux-être.

Passionnée par l'Être dans sa globalité, je vous accompagne dans votre humanité et dans l'acceptation inconditionnelle de qui vous êtes. Soit en présentiel à St Christophe En Bresse ou en consultation par visio.

Ma pratique est une approche Humaniste, Existentielle et Énergétique, prenant en compte toutes les dimensions de l'Être Humain : physique, psychologique, mentale, émotionnelle, relationnelle, énergétique et spirituelle en s'appuyant sur vos potentiels.

Public : adultes en séance individuelles de couple, soutien à la parentalité et de groupe.

Problématiques : dépression, anxiété, difficulté relationnelle, Burn out, stress, deuil, séparation, quête de sens, gestion des émotions, épuisement, changement personnel et/ou professionnel.

Consultation sur rendez-vous du lundi au vendredi et le samedi matin.



Santé et bien-être

Marina Massage 71

Installée depuis 2019 en tant que masseuse et coupeuse de feu, c'est en 2023 que je décide d'installer une pièce à mon domicile afin de vous accueillir.

Ce que je vous propose :

Des massages sur mesure pour répondre à vos besoins sur le moment.

Dans un quotidien souvent marqué par le stress et les tensions physiques, offrir à son corps un moment de relâchement est essentiel.

Que vous cherchiez une solution pour soulager vos tensions musculaires, améliorer votre récupération physique ou un simple moment de détente.

Mon approche en massage repose sur une écoute attentive de vos besoins afin de vous offrir un soin vraiment adapté à votre problématique.

Parmi les soins que je propose, vous retrouverez le massage bien-être qui mélange chacune de mes techniques pour être le plus à l'écoute possible de votre corps.

Le massage sportif qui favorise la récupération musculaire que je peux associer à la pratique des ventouses (cupping) qui agissent sur les tensions musculaires et autres problèmes inflammatoires tel que l'endométriose. Je pratique également le massage pour femme enceinte.

Au plaisir de vous accueillir !



Marina Massage 71
Massage Bien-Être
Femme Enceinte
Massage Sportif
Soin aux Ventouses
Coupeuse de feu

19

Me contacter: ☎ 06-16-10-74-75

facebook Instagram

Flashez Moi

Uniquement sur rendez-vous
Saint-Christophe-en-Bresse (71370)

SZ beauté, c'est qui, c'est quoi...

Je me présente, je m'appelle Stéphanie j'ai 44 ans et maman de trois garçons.

Auxiliaire de puériculture/aide soignante depuis une quinzaine d'années, j'ai eu l'envie de m'orienter d'une façon différente pour continuer à prendre soin des autres.

Créer un lieu cocooning, un lieu de bien être et de détente afin de chouchouter mes clientes. L'onglerie est ma spécialité.

Je vous invite donc à venir découvrir ma bulle et vous rendre encore plus jolie.

Je vous reçois au 10 A rue de la Moraine à Saint Christophe en Bresse, tous les jours même le week-end avec des horaires très larges pour vous satisfaire au mieux.

Salon privé
Saint Christophe en bresse
A 10 min de Chalon/Loire

- Extensions de cils
- Cil à Cil/mixte/volume Russe...
- Onglerie
- rallongement chablon/
remplissage/semi-permanent/
dépose...

06.25.16.56.84
Insta: szbeaute71

SZ beauté

Salon de beauté
privé

☎ 06/25.16.56.84
📷 szbeaute71



Terre Marine
INSTITUT

Votre esthéticienne en Institut ... et à votre Domicile !

06 75 52 38 68

terremarine71@gmail.com

☆☆
Amandine PLATHEY - Esthéticienne Diplômée
8 Route d'Ouroux 71370 ABERGEMENT STE COLOMBE

EVASION COIFFURE

COIFFURE MIXTE
AVEC OU SANS RENDEZ-VOUS

03 85 96 83 86

8, ROUTE D'OUROUX
71370 L'ABERGEMENT SAINTE COLOMBE

Focus

Soutenons Adrian

Cette association aura 10 ans d'existence en 2025 et compte 18 membres dévoués.

Elle a pour objectif de venir en aide à ADRIAN, mon petit fils de 17 ans, lourdement handicapé.

En juin 2024 il a effectué un programme individuel de rééducation intensive au Centre Essentis à Cerdanyola del Vallès en Espagne et un mini séjour pendant les vacances d'été au gîte de Bresse sur Grosne.

Pour cela nous organisons chaque année un concert prévu le 26/01/25 et une randonnée le 31/08/25.

Vous pouvez rejoindre l'association (cotisation annuelle 10 €),
Mme Cheveaux Martine, présidente, 06 21 44 78 79



Un centre équestre made in St Christophe

Les écuries de Cortot, accueillent les enfants et adolescents en cours les mercredis et samedis après-midi, sur rendez-vous, débutants ou confirmés, par niveau; ponctuellement ou avec un abonnement sur l'année; il est également possible de faire des balades sur réservation.

Concernant les adultes, il est possible de faire une balade ou un cours sur rendez-vous du mardi au dimanche à votre convenance, que vous soyez débutants ou confirmés, ponctuellement ou avec un abonnement sur l'année.



Les horaires d'ouvertures des écuries sont :
du mardi au dimanche
de 10h à 12h et de 14h à 20h.



ÉCURIE DE CORTOT
PONEY CLUB DE ST CHRISTOPHE

21 route d'Oslon
71370 St Christophe en Bresse
Tel : 06 14 18 63 73
N°SIRET : 421 736 562 00016
@ : ecurie-de-cortot@hotmail.com



Le magasin Cendryllon, spécialiste des danses !

Passionnée de danses depuis toujours, Dominique Kara, habitante de la commune est heureuse de pouvoir vous accompagner et vous conseiller au mieux dans le choix de vos tenues et chaussures de danse depuis 2006 à Chalon-sur-Saône. Ayant pratiqué la danse classique pendant de nombreuses années, Dominique a à cœur de mettre à disposition de ses clients tout son savoir-faire et ses conseils avisés.

Que vous ayez besoin de tutus, justaucorps, pointes, chaussures de danse de salon, jupe de flamenco ou juste des tenues d'échauffement, Cendryllon est le lieu incontournable !

Adresse : 4 porte de Lyon 71100 CHALON-SUR-SAÔNE 03 85 93 09 14 cendryllon@orange.fr

www.cendryllon.fr



L'Etat civil



Naissances

Julia MOTTET LARABA -
20 décembre 2023

Ayden VINCENT -
26 février

Mahé DARMIGNY -
4 mai

Samuel, Pierre, Raphaël HAUSSEMONT -
9 mai

Lino TISSOT -
7 juin

Sofia PELKOWSKI -
27 juillet

Zinedine CHTITI -
8 octobre

Victoria, Renée, Evelyn PIEPAOLI -
10 octobre

Adam, Marcel, Owen BOUVIER BOTTALA -
18 octobre

21 Noa, David, Didier DESBOIS -
8 novembre

Mariages

20 janvier
Laurence Danielle YATINO & Philippe Norbert LOREAU

4 mai
Chloé HERRMANN & Stéphane COUPEAU

6 juillet
Sophie RAGONDET & Olivier Sébastien RENAUX

13 juillet
Marie-Line DETROIT & Joël DALLEREY

24 août
Aurore REPELLIN & Maher CHTITI

14 septembre
Isabelle Lucette VIARD & Thierry Marcel MOREL

28 septembre
Séverine Michèle MICONNET & Didier LOISY

Décès

18 janvier
Paul Francis GAUDILLERE

25 janvier
Guy Laurent LOUET

17 mars
Andrée JANIN veuve ROSAT

17 avril
Allain Hugues BUISSON

4 août
Marcel Pierre Georges Jean ROCHETTE

11 août
Bruno Auguste REMEDER dit "REMETTER"

30 septembre
Mauricette CAGNE veuve ROSEL

1er octobre
Michel LIOCHON

Informations utiles et communales

Le distripain



Situé contre la
pouvez vous fournir
7 jours/7 grâce au
automatique
alimenté par la
l'Abergement.

cantine, vous
en pain 24h/24;
distributeur
distripain
boulangerie de

**Transport
A la
Demande**



Un service proposé par
Réservation et renseignements au

06.89.80.26.72

4 €
aller-retour



Une solution pour faciliter vos déplacements

- vers les centres de vaccination ou vaccibus, les professionnels de santé
- vers l'Espace France Services à Ouroux sur Saône (doctolib, impôts, retraite, ...)
- vers les commerçants
- vers les communes de notre territoire

La maison pour tous



Tarifs de location en vigueur au 1er janvier 2025:

190 € pour les habitants de la commune,

300€ pour les personnes extérieures à la commune

1ère location gratuite pour les associations communales puis tarif résident appliqué.

Pour toute location :

- Caution de 450 € ,
- Forfait ménage 50€
- Forfait tri des déchets 50€.

Renseignements complémentaires en Mairie



La déchetterie

St Germain	Lundi/ samedi	Mercredi	Vendredi
Novembre à Février	9h-12h 14h-17h	13h30- 17h	14h-17h
Mars à Octobre	8h-12h 14h-18h	13h30- 18h	14h-18h
Ouroux			
Novembre à Février	9h-12h 14h-17h	9h-12h	9h-12h
Mars à Octobre	8h-12h 14h-18h	8h-12h	8h-12h



**Le ramassage des ordures
ménagères et tri**

Les mercredis en alternance
(semaines paires: poubelles jaunes, semaines
impaires, poubelles noires).

Lorsque le jour de collecte est férié, le
ramassage a lieu le samedi suivant.



Caserne

(St Germain-du-Plain)
03.85.42.79.35

Le secrétariat de mairie



Alexandra, la secrétaire, vous accueille
à la Mairie les :

- lundi de 8h30 à 12h
- mardi de 8h30 à 12h
- jeudi de 14h30 à 18h
- vendredi de 8h30 à 12h



Maison France Service

(services administratifs
gratuits)

Accueil :

du lundi au vendredi: 9h - 12h15/ mercredi
et vendredi 13h15 - 17h
(03 85 96 79 30 efs@terresdebresse.fr)

L'annuaire des associations

AMICALE DES DONNEURS DE SANG BENEVOLE OUROUX/ L' ABERGEMENT



L'amicale rassemble 24 membres qui se mobilisent tout au long de l'année pour organiser les collectes, accueillir les donateurs avec convivialité en leur offrant une collation après leur don. Nous réalisons la promotion le don de sang en organisant des événements (randonnées ou lotos). Notre stand est également présent lors des principales manifestations des 3 communes. Enfin, nous sensibilisons les plus jeunes en intervenant directement dans les écoles du secteur. Ces rencontres avec les élèves permettent d'expliquer, de manière adaptée et ludique, l'importance du don de sang et la solidarité qui en découle.

Cette année, nous avons reçu le congrès de l'Union Départementale des Donneurs de Sang Bénévoles à Ouroux Sur Saône avec les représentants des amicales du département, les élus et des membres de l'Établissement Français du Sang (EFS).

Le concours de dessins 2024 organisé dans le cadre de la promotion du don de sang en faveur des élèves de CM1 et CM2 a permis à 3 élèves de l'école de l'Abergement d'être récompensés au niveau national.

Les collectes 2025

A Ouroux-Sur-Saône : 06 mars (15h30-19h30) / 05 juin (15h30-19h30) / 07 août (8h30-12h30) / 02 octobre (15h30-19h30)

A l'Abergement-Ste-Colombe : 02 janvier (15h30-19h30) / 03 juillet (8h30-12h30) / 29 décembre (15h30-19h30)

Une adresse pour prendre rendez-vous : «dondesang.fr». Pensez à vous hydrater et à apporter une pièce d'identité.

En 2025, nous espérons vous voir nombreux pour continuer à faire battre les cœurs : un don de sang peut sauver jusqu'à 3 vies.

Les CHASSEURS DE SERVILLE ET L'ABBAYE DES BARRES

Cette société de chasse privée située dans les hameaux de Serville et de l'Abbaye-des-Barres a prélevé d'ores et déjà plusieurs spécimens de sangliers cette année. En effet, les cultures font face à de nombreux dégâts à cause de ces animaux, sans compter le danger qu'ils représentent pour les automobilistes empruntant les routes de la commune. C'est pourquoi ce groupe de passionnés se retrouve régulièrement pour chasser les différents gibiers présents à St Christophe-en-Bresse.

Composition du bureau

Président : Franck Lory

Trésorier : Stéphane Dury

Secrétaire : Jean-François Bassen

Si vous êtes intéressés pour rejoindre la société de chasse, contactez Franck Lory le président au 06 60 17 28 37.



L'annuaire des associations

JSAC

La JSAC est l'association de l'Abergement-ste-colombe et St Christophe-en-Bresse permettant la pratique du football.

Elle regroupe 112 licenciés répartis de la façon suivante :

- de 7 ans : 5 / éducateur Medhi TAYEB
- de 9 ans : 11 / éducateur Loïc PHILIPPE
- de 11 ans : 8 / éducateur Christophe PETIT
- de 13 ans : 12 / éducateur Ewan GAUFFIER
- de 15 ans : 18 / éducateur Damien PELLETIER
- de 18 ans : 6 / éducateur GAEL
- Séniors : 22 / entraîneur Antoine BOUCHOT
- Vétérans : 20 / responsable Thierry CALMANT

Pour financer l'association, nous organisons :

- Vente de calendriers en novembre et décembre
- Repas cochon (4ème dimanche de janvier)
- Pucés (dernier week end de juin ou 1^{er} de juillet)

Le bureau :

Président :
Sébastien MAS
06/76/06/29/01

Secrétaire :
Baptiste BOUCHOT

Trésorier : Vincent PERRIN



ASSOCIATION SPORTS ET LOISIRS

L'ABERGEMENT

L'ASL de l'Abergement Ste Colombe vous propose plusieurs cours dont un de **Pilates** (technique douce de renforcement musculaire basée sur la respiration) dans la salle pour tous le **mardi de 9h à 10h**.

Vous sont également proposés, dans la salle polyvalente de l'Abergement, des **cours** de:

- **cardio**, avec Myriam, le lundi de 18h30 à 19h30
- **Pilates**, avec Maryline, le mercredi de 9h à 10h
- **fitness et renforcement musculaire**, avec Stéphanie, le mercredi de 10h15 à 11h15 et de 19h30 à 20h30 ainsi que le vendredi de 8h45 à 9h45

Les inscriptions peuvent se faire en septembre ou en janvier (avec tarif révisé).

Les chèques « vacances » et les coupons « sport » sont acceptés.

Les **tarifs** sont de :

- 90 euros pour une séance
- 135 euros pour deux séances
- 170 euros pour un accès illimité à tous les cours

N'hésitez pas à venir, un cours d'essai est offert !

Pour toutes informations complémentaires, vous pouvez consulter le site de la mairie de l'Abergement Ste Colombe : <https://www.abergement-sainte-colombe.fr> ou joindre Janine (03.85.96.84.83) ou Maryline (03.85.96.05.90).

Ce bulletin municipal a été créé par :



Experte en **COMMUNICATIONS** (digitale, gestion de marque, animation des réseaux sociaux, flyers, catalogues, data analyse, personal branding, relations publiques et relations presse, organisation d'évènements), création et mise à jour de **SITES WEB** (vitrine et e-commerce), stratégie globale de communication.

Mebach Office

- Création et gestion de sites Web
- Gestion des réseaux sociaux
- Création de catalogues, affiches, flyers
- Stratégies de communication
- Création de contenu

Entreprise spécialisée en communication
& organisation d'évènements

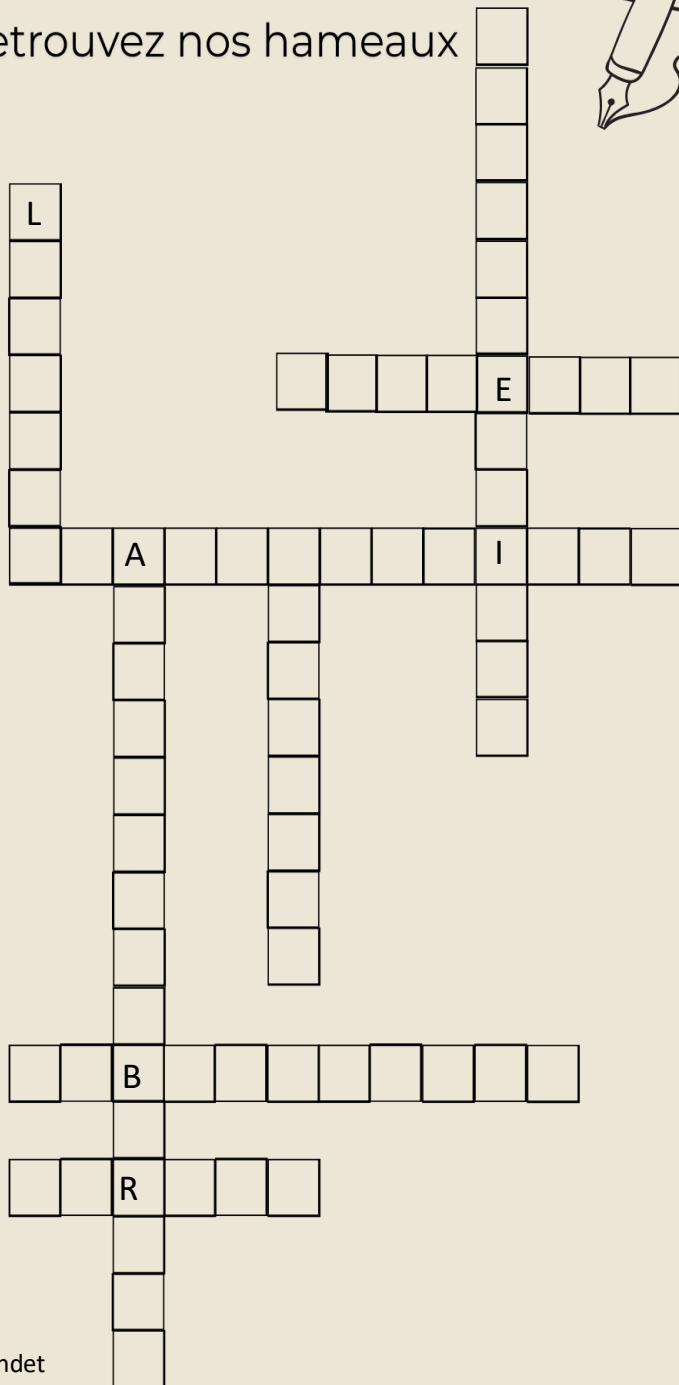
06 60 49 66 51 www.mebachoffice.com

Contactez **Marie-Emilie** : mebachoffice@gmail.com



Mots Croisés

Retrouvez nos hameaux



© Sophie Ragondet

STÉ BRESSANE DE BATIMENT

Eric Pillot

MACONNERIE - COUVERTURE - RÉNOVATION

1, impasse du pré bretin 71370 Saint-Christophe-en-Bresse
Tél : 03.85.96.85.24 E.mail : sbb710@orange.fr

Dominique BADAUT

Plomberie - Chauffage - Sanitaire - Zinguerie

*Climatisation - Solaire
Énergies renouvelables*

**Installation
Entretien • Dépannage**

6 rue des Leys 71370 L'ABERGEMENT STE COLOMBE ☎ 03 85 96 80 16
dominique.badaut@wanadoo.fr



Dimitri BOEYKENS

☎ 06 02 46 12 39

📍 2 Avenue de Chalon, 71380 Saint-Marcel

✉ bourgognechauffetclim@gmail.com

🌐 www.chauffetclim.fr

ABS
Agriculture Bois Services

Eric JANNIN
06 17 13 83 00

Livraison Gratuite dans un rayon de 20 km
autour de St Christophe en Bresse

17 AGENCES
Depuis 1962

Nicolas PACOT
Conseiller immobilier
n.pacot@neyrat-immobilier.fr
06 22 89 22 83

1 bis rue du Bourg - 71620 ST MARTIN EN BRESSE
03 85 41 60 50

www.neyrat-immobilier.fr

— VOTRE TRAITEUR —
Réceptions - Banquets

Laurent Guillot

CHARCUTERIE MAISON
PLATS CUISINES
BOUCHERIE

71370 OUROUX SUR SAONE
TEL / FAX : 03 85 96 03 34

SARL MESSENGER

ÉLECTRICITÉ GÉNÉRALE
CHAUFFAGE ÉLECTRIQUE
Parafoudre | Interphones
VMC | Aspiration centralisée

MISE AUX NORMES DES INSTALLATIONS
NEUF | RÉNOVATION | DÉPANNAGE

06 07 16 81 14 • 03 85 42 23 33
sarl.messenger@yahoo.fr

comalec
PARTICULIERS / PROFESSIONNELS
comalec.fr

L'ARROSOIR

PLANTES INTÉRIEURES
& EXTÉRIEURES
COMPOSITIONS FLORALES
PLANTS DE LÉGUMES
TERREAUX
DÉCO - CADEAUX - POTERIE

97, route de Louhans - 71370 COURCEUX SUR SAÛNE
09 62 57 29 06
www.larrosoirhorticulture.fr

Laurent VADOT
Electricité Générale
Installations neuves et rénovations

Abergement Sainte Colombe 71370
Tél. : 06 84 29 85 36

L'atelier gourmand
Pizza, burger ou tacos à vous de choisir!
71370 ST CHRISTOPHE EN BRESSE

Commandez sur : **ATELIERGOURMAND.fr**
OU 07 71 20 27 70

MATRAT SEBASTIEN
MS DECO

PLATRIER - PEINTRE - PLAQUISTE
JOINTEUR - DÉCORATION
REVÊTEMENT SOL ET MUR

06 21 46 34 54
CONTACT@MSDECO.FR 71370 - ST CHRISTOPHE EN BRESSE

ENT CORDIER

TRAVAUX PUBLICS - TERRASSEMENTS
TRANSPORTS - DÉBROUSSAILLAGE

71440 ST VINCENT EN BRESSE
☎ 03 85 76 50 54 ☎ 03 85 76 59 59
e-mail : cord@wanadoo.fr

SARL Aurélien PERRIN
PLÂTRERIE - PEINTURE

06 17 53 87 33
perrinaurelien1@gmail.com

ISOLATION INTERIEURE
AMENAGEMENT COMBLES
REVÊTEMENTS MURAUX

CLOISONS SECHES
PEINTURE
FAIENCE

71370 - ST CHRISTOPHE EN BRESSE

RESTAURANT
Le Saint Christophe
GRENUILLES À VOLONTÉ - CUISINE DE TERROIR

03 85 96 84 28

Tout un fromage
Fromages • Fruits & Légumes

Pépinières Hortulus
Producteur

Fruitières, arbres et arbustes,
rosiers, vivaces, conifères,
plantes rares et de collection.

www.pepinieres-hortulus.com

1A route du Grand Servigny
71370 St-Christophe-en-Bresse
pepiniereshortulus@yahoo.fr

Tel : 03.85.94.12.83
Port : 07.70.29.21.85

Pompes Funèbres-Marbrerie
Brigitte Rolland

Permanence téléphonique
24/24
7j/7

Saint-Marcel
77, Grande rue
03.85.41.26.66
smarcel@pj-rolland.fr

Ouroux-sur-Saône
13, rue du Prinet
03.85.41.03.94
ouroux@pj-rolland.fr

Saint-Germain-du-Bois
21, place du Marché
03.85.73.07.10
stgermain@pj-rolland.fr

Ciel
Z.A. Charbonneau
03.85.41.32.16
ciel@pj-rolland.fr

Chalon-sur-Saône
4, rue de Beffort
03.85.46.09.54
chalon@pj-rolland.fr

Elevage Du Joli Bois
Golden Retriever, Flat Coated LOF

Testés maladies génétiques, radios hanches, coudes
Touillette gros chiens
Boutique sur place

06 38 60 94 70

Laure et Aurélien GAUTHIER
1 impasse du joli bois
71370 Saint Christophe En Bresse
www.elevagedujoli Bois.com
elevagedujoli Bois@orange.fr

L'ABERGEMENTAISE
Boulangerie Pâtisserie

Sylvie & Patrick
71730 L'ABERGEMENT STE COLOMBE
Tél. 03 85 96 07 08

acom service

stratégie digitale,
commerciale
et marketing

www.acomservice.fr
info@acomservice.fr

Repositionner votre entreprise pour un succès durable

Buffet Saveurs
Votre traiteur

Plats cuisinés. Anniversaire. Mariage
Réception. Repas de famille
Départ en retraite. Soirée entre amis
Buffet à domicile etc...

Menus. Plats uniques. Buffets. Cocktail

MICHELIN Sébastien Tél: 03.85.47.19.54
2 rte de verjux Port: 06.23.82.82.07



*M. le Maire et toute l'équipe
municipale vous souhaitent une excellente
année 2025 !*